

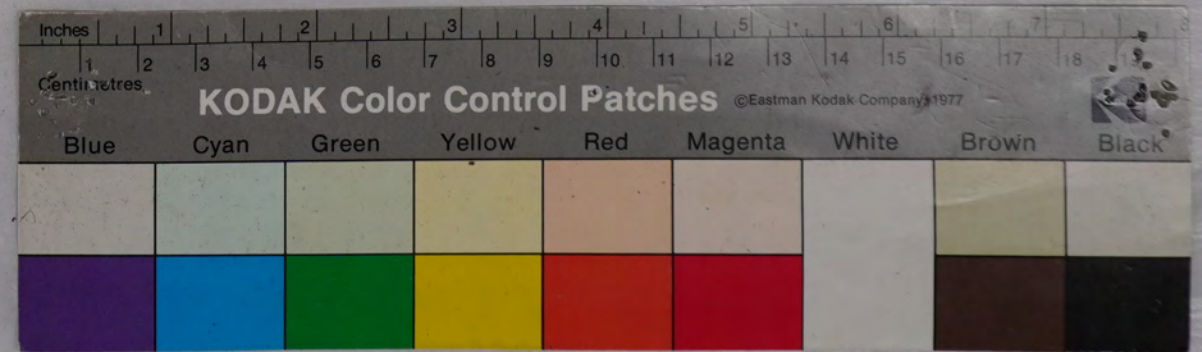
江戸論者及義撰

享保七年

寅九月十八日

木野愛宕神社所蔵史料

箱 4 - 4 6



當今様御繪者御願之夏

正徳六<sup>丙</sup>申年八月清閑寺様始<sup>テ</sup>  
御願<sup>ニ</sup>為<sup>ル</sup>復<sup>ス</sup>夏

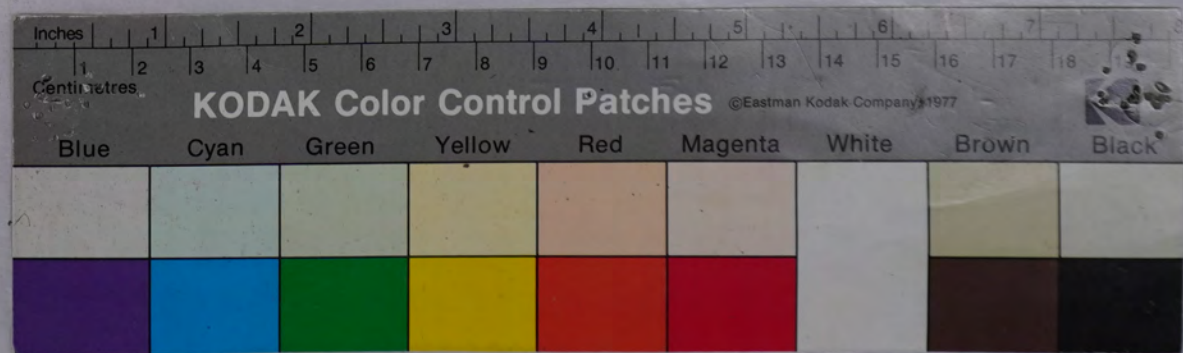
享保貳<sup>乙</sup>酉年春清閑寺様<sup>ハ</sup>

創修寺様<sup>ハ</sup>御<sup>レ</sup>付<sup>テ</sup>被<sup>シ</sup>延<sup>ス</sup>夏<sup>ハ</sup>以<sup>テ</sup>來

創修寺様<sup>ハ</sup>御<sup>レ</sup>申<sup>上</sup>復<sup>ス</sup>夏

木野愛宕神社所蔵史料

箱 4 - 4 6



一近衛御所様に系上仕右願之越御座上上  
 御心款申儀處後林兵庫棟御座處為  
 御上に氏直受被仰上り方被仰安之後  
 始終御苦勞被成御座處復更之後  
 御願之為處兵庫棟御座處共願越上  
 書仕勅修寺様に指上り儀棟御座處  
 別勅修寺様御願之為處口上書之為處

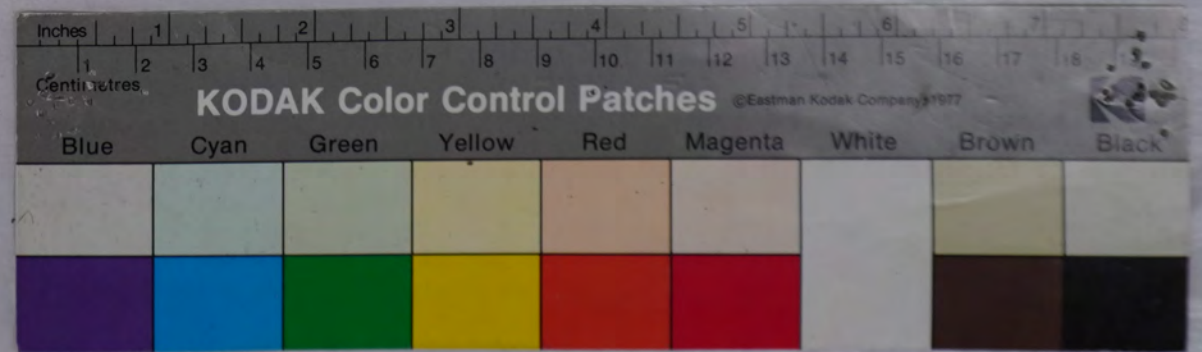
乃忠御願申上儀土器師中

從往古

御代に御繪者奉頂戴來儀依之  
 當御代様御繪者頂戴仕友奉願儀  
 乃忠直受御座處被仰上り如先例頂戴  
 仕儀棟御願上儀上

木野愛宕神社所藏史料

箱 4 - 4 6



享保六年後七月

後木忠丸  
依原末刻右文

初修寺様

御雜章中様

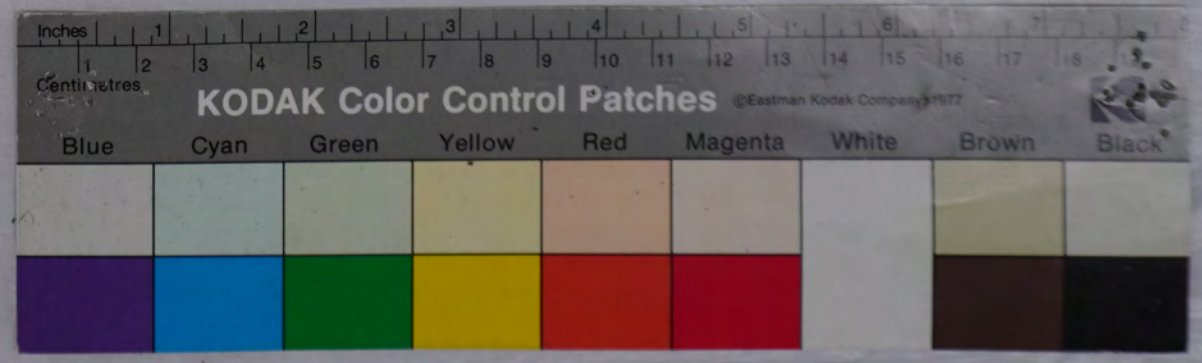
一 御代之頂戴仕、御繪旨近衛御所様、  
仕後様、  
右 御繪旨并觸書、  
指上、  
之、  
觸書、  
仕後様、  
上、

是、  
右 御繪旨并觸書、  
指上、  
之、  
觸書、  
仕後様、  
上、

寫之如左

木野愛宕神社所藏史料

箱 4 - 4 6



後土御門院様御繪旨頂戴

御繪旨之寫

暖熾土器師申お可く可取土同く事

并諸云事免除く

ト不虫クイ見ムル

不徒但古来儀心可有お遠る

可被下知者被仰下状如件

ト不虫クイ

又明六年四月廿八日

虫クイ見ムル

掃小路

虫クイ見ムル

後柏原院様

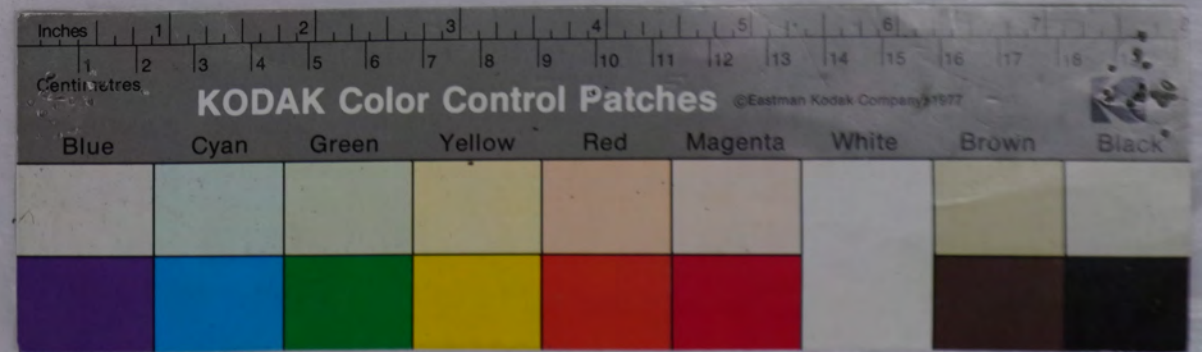
後奈良院様

正親町院様

右佛三代之御繪旨者各御座候但

木野愛宕神社所蔵史料

箱 4 - 4 6



文の永正ノ頃武家横方高俊武隣ノ  
御觸書迄被下番後私共方ノ寫ノ下持仕下  
同左席奉入御読候

觸状ノ寫

土器師亦申土器上ノ夏書<sup>岩</sup>爲<sup>岩</sup>中  
冬ノ頗可令取ノ古堅ノ被加下知ノ由  
被仰<sup>岩</sup>也仍執違如件

文の元  
十二月廿日

爲信判  
元程判

真相院ノ御雜書中

土器師申土器上ノ事書尚不無之候  
可令取ノ旨堅可被取觸<sup>由</sup>此仰<sup>岩</sup>也仍  
執違如件

木野愛宕神社所蔵史料

箱 4 - 4 6



又の元  
十二下、所。

花園

元信判  
元信判

土器師亦申土器中、夏秋尚不冬、之煩可  
令取、首堅可被取觸、由被作也仍執

達如件

又の元  
十二下、所。

元信判

高脚連親坊

土器師亦申土器中、夏秋尚不冬、之煩可

令取、首堅可被取觸、由被作也仍執

達如件

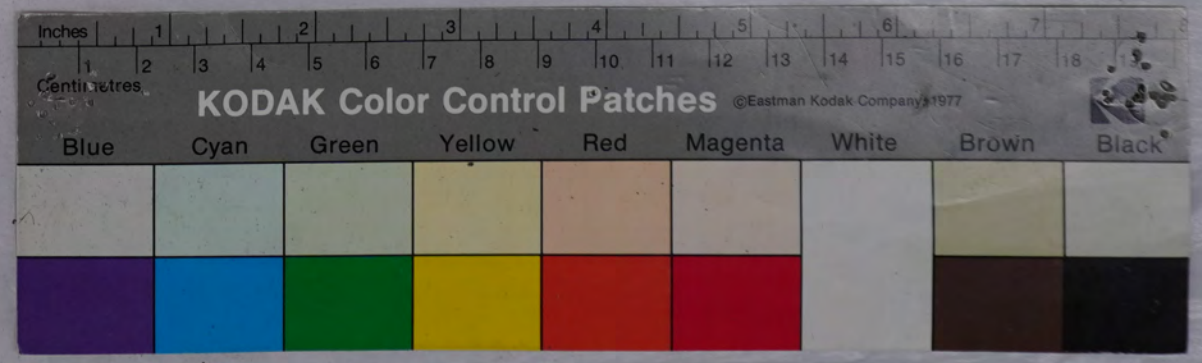
又の元

十二月此

元信判  
元信判

木野愛宕神社所蔵史料

箱 4 - 4 6



鴨社杯宜反

土器師亦申土器五、夏本尚所不無之類可  
令取、被仰為也仍執違如件

大納元

十二、月、日、

為信判

元禮判

為系強少為人亦中

土器師亦申土器五、夏本尚所不無之類可

取之、淡近互有太、少、然、無、之類、之、今、取、  
旨、不、被、相、觸、由、此、仰、為、也、仍、執、違、如、件

永正十三

十月九日

貞運判

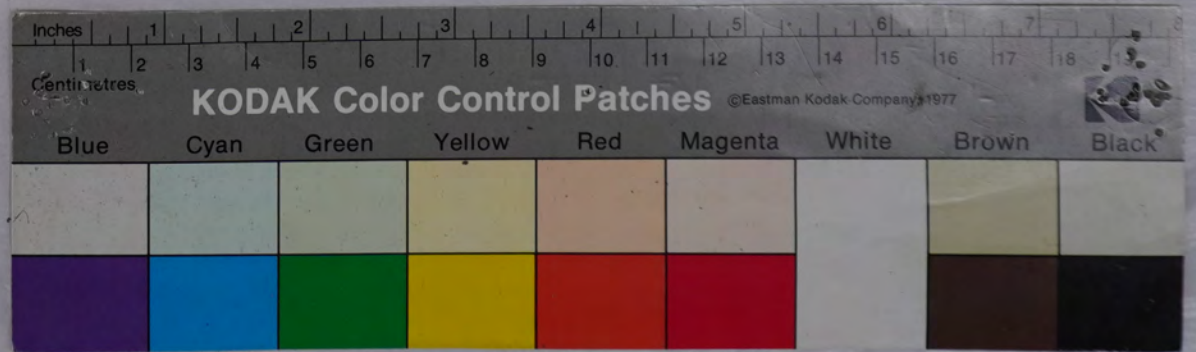
并發判

實相院門改雜章中

後陽成院様御繪旨頂戴

木野愛宕神社所藏史料

箱 4 - 4 6



御繪首之字

暖戔土器師申書可下取土間之事  
系諸云事免除不被但先例之旨不  
可有相違之間可令下知給之状如件

慶長二年四月十六日

右中辨

勸修寺 光豊

進上  
万里小路中納言殿

定為土器師申書可下取土間之事系  
諸云事免除儀不被但先例之旨不可有  
相違之間可令下知給之状如件

慶長三年十二月廿二日

右中辨 御判  
勸修寺 光豊

進上  
万里小路中納言殿

木野愛宕神社所藏史料

箱 4 - 4 6



後水尾院様御繪首頂戴

御繪首之寫

暖職土器師申書可<sub>レ</sub>可<sub>レ</sub>取土間之事  
并諸云事免除可<sub>レ</sub>被<sub>レ</sub>但先例之旨不可<sub>レ</sub>  
有相違之間可<sub>レ</sub>令<sub>レ</sub>知<sub>レ</sub>給<sub>レ</sub>状如件

寛永六年九月三日

坊城

右中辨俊流

俊完

後上

勸修寺元中辨殿

明正院様御繪首頂戴

御繪首之寫

岩倉土器師申書可<sub>レ</sub>可<sub>レ</sub>取土間之事  
并諸云事免除可<sub>レ</sub>被<sub>レ</sub>但先例之旨  
不可<sub>レ</sub>有相違之間可<sub>レ</sub>令<sub>レ</sub>知<sub>レ</sub>給<sub>レ</sub>状如件

木野愛宕神社所蔵史料

箱 4 - 4 6



寬永九年十二月九日

鷲尾

隆量 中將御刺

進上

勸修寺宰相殿

後光明院様

御繪者無以座假

後西院様

御繪者無以座假

法皇様御繪者頂戴

御繪者之寫

岩倉土器師申書不々下取土間之筆

并諸公筆免除可被但先例之旨不可者

相違之間可令下知給々状如件

坊城

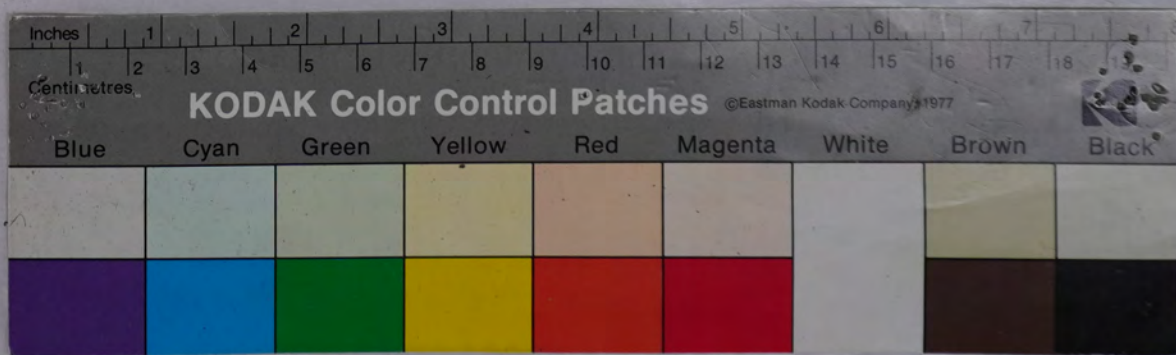
延宝五年後十二月五日檀右少辨後方

進上

勸修寺大納言殿

木野愛宕神社所藏史料

箱 4 - 4 6



東山院様御繪旨頂戴

御繪旨之字

岩麓土器師申書可下取土間之夏并  
諸云畢免除可被但先例之旨不可有  
相違之間可令下知給之状如件

元禄十二年六月八日

日野

元中辨輝光

進上

掃小路大納言殿

右、岡勸修寺様、物系仕、起、打、被、露、  
被、延、之、旨、被、仰、後、在、後、之、後、每、方、漸、  
在、為、之、處、三、宅、宗、女、様、御、安、之、若、漸、  
妙、友、御、上、申、上、若、至、極、大、切、願、  
為、三、相、調、之、旨、申、上、斗、高、老、友、様、上、

木野愛宕神社所藏史料

箱 4 - 4 6



願書仕指上ノ様下被仰安創御下書  
 被下早相認創修古様上指系仕候宜  
 石忌御願申上候土留御中  
 從先達御願申上候儀  
 當御代様御給旨頂戴仕儀何事御  
 儀懸如先例頂戴仕候様石牌百段御取  
 成之奉願上候上

享保七年二月

辰井六右衛門  
 辰本忠九郎

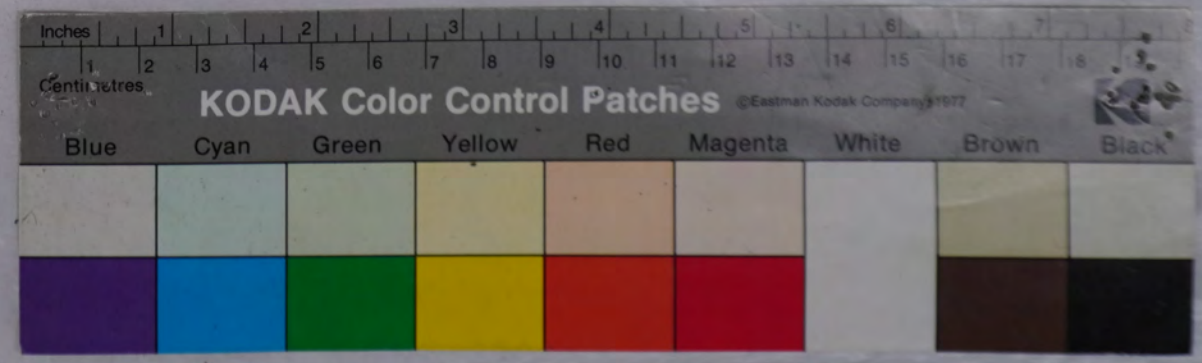
勸修寺様

御雜章中様

石ノ願書指上ノ後ニ宅宗女様御安候事  
 御上候事也立被思右儀共大切成候儀  
 間行差御願申上候御言上被仰係候事也

木野愛宕神社所藏史料

箱 4 - 4 6



仕可也 右被仰申付幸 柳筒楨に御用  
兼少村内、山左の御雜書申込に頼り  
御願申上、早申に渡り被進出  
御願を為給候被下也

寅九月三日 初修寺楨御雜書申込  
御手紙來、之文云

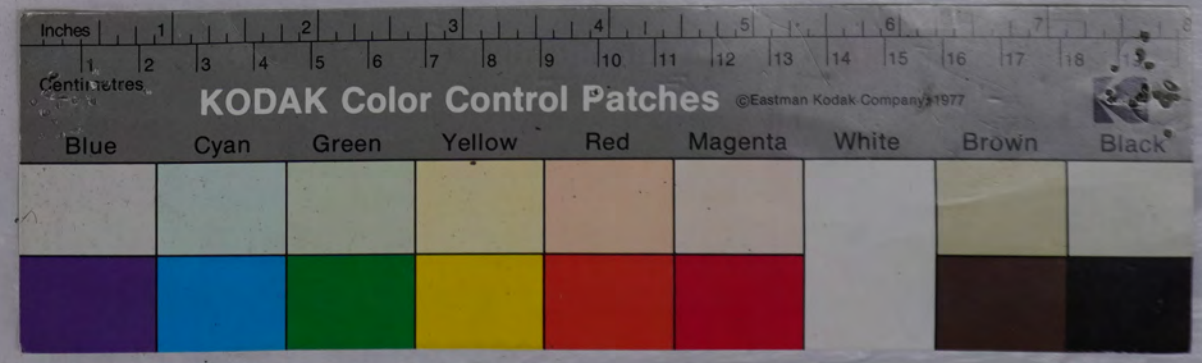
御用、<sup>儀</sup>後乃只今入來下有之、<sup>以上</sup>

九、<sup>以上</sup>  
情枝村役人中  
初修寺家  
雜書

右、<sup>以上</sup>付役人、<sup>以上</sup>早來系上仕、<sup>以上</sup>被仰候、<sup>以上</sup>  
當今様御給者、<sup>以上</sup>初修寺、<sup>以上</sup>右被仰候、<sup>以上</sup>  
雖有可奉存也、<sup>以上</sup>依之二條、<sup>以上</sup>右奉行所、<sup>以上</sup>

木野愛宕神社所藏史料

箱 4 - 4 6



浙申之控下所仰後聖正之奉行不取為

口上書云

城列屯定取末柳村土器師共少產

當今様御給古奉頼復首尾純

勅許は皆被作付先例之通は作は在許

申上儀上

享保七年寅九月三日

六高之場

木野村奉書

与次之書

御奉行様

右之口上書首尾純御在後

九月三日 勅修寺様御雜書申上儀

申上儀云

申上儀有之儀乃役人取之人上書云云

早之入来丁有之儀上

木野愛宕神社所蔵史料

箱 4 - 4 6



九月廿六日

三宅宗女

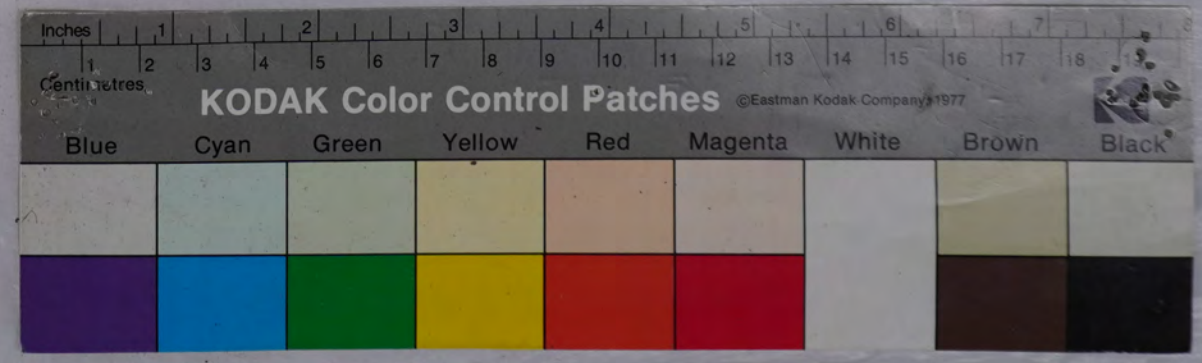
情校村役人申

右越前守早通系上儀処宗女様御返上  
し夜願道 勅行旨武家御傳奏  
御座申上り然し儀付呼巻下也依  
中院様中山様御返家以申上り上海

日廿七日 御給旨乃頂戴勅修古様系上仕  
処し御指合儀有る旨の廿八日早朝系上  
可仕旨御傳返上  
日廿八日役人申上り中老分相係 勅修古様系上  
処御目見被仰付申上り御礼申上り  
御給旨頂戴仕儀也  
御給旨を箱納呈上り御所方尚村迄

木野愛宕神社所蔵史料

箱 4 - 4 6



上下ラ差海名

御給旨頂戴仕越武家每御傳奏并條  
奉行所相在ノ様ト被仰候別

御給旨ノ字御決々下ノ役人每人

御給旨ノ御供引別ノ御傳奏并奉行所

御在ノ所カ 以上書カ凡

御封書

城列屯居郡木野村土器師凡ノ座不

尚月止ニ御封申上ノ通今日勸修寺様

被取カ先例ノ通

御給旨頂戴仕付字揚上御封ト上儀上

享保七年寅九月廿八日

木野村年寄

六角半藏

与次郎

御奉行様

木野愛宕神社所蔵史料

箱 4 - 4 6



御給言、享二條使、而、又、享、之、御、而、不、為、身、  
し、方、に、及、ぶ

御給言、頂戴、し、日、装、束、白、糸、上、下、仕、下、袴、白

糸、上、仕、儀、不、念、至、重、御、礼、上、下、節、者

何、に、装、束、白、糸、女、系、者、初、修、寺、様、白、  
此、御、後、復

九月、晦、日、御、礼、役、人、每、人、中、老、分、相、係、糸、上

初、修、寺、様、白、何、に、装、束、白、糸、也

禁裏様、色、幅、御、局、関、白、様、上、下、每、御、傳、奏、に

初、修、寺、様、白、糸、月、老、御、清、浄、下、御、礼、相、親

敬、上、相、親、也

量、宗

土、器、百、枚

白、銀、百、枚

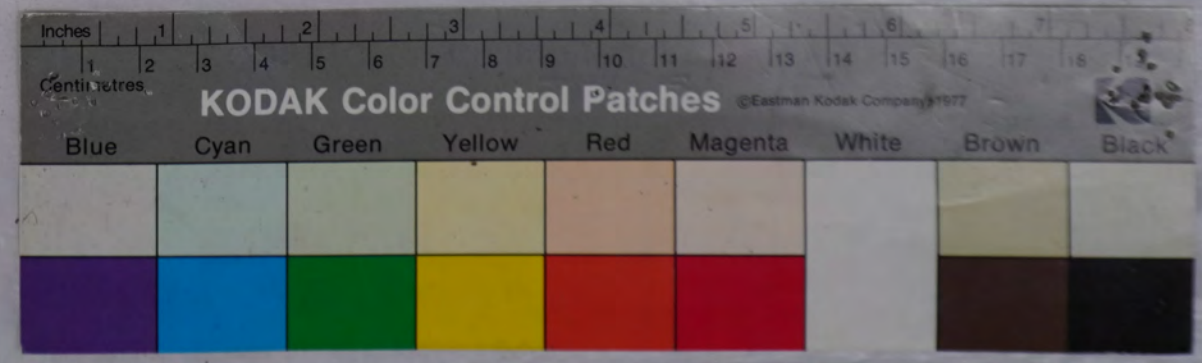
金、子、百、足

禁裏様

色、幅、御、局、日

木野愛宕神社所蔵史料

箱 4 - 4 6



関白  
二條様

臺

土器百枚

上

日御中納言様

片木

鳥目式貫文

同御雜書工

鳥目式貫文

穢率

勸修寺様工

臺

土器五十枚

鳥目五貫文

勸修寺様

御雜書工

鳥目式貫文

日

三宅宗女殿工

同式貫文

日

玄関ノ侍工

同三十足

日

桑内ノ侍工

同三十足

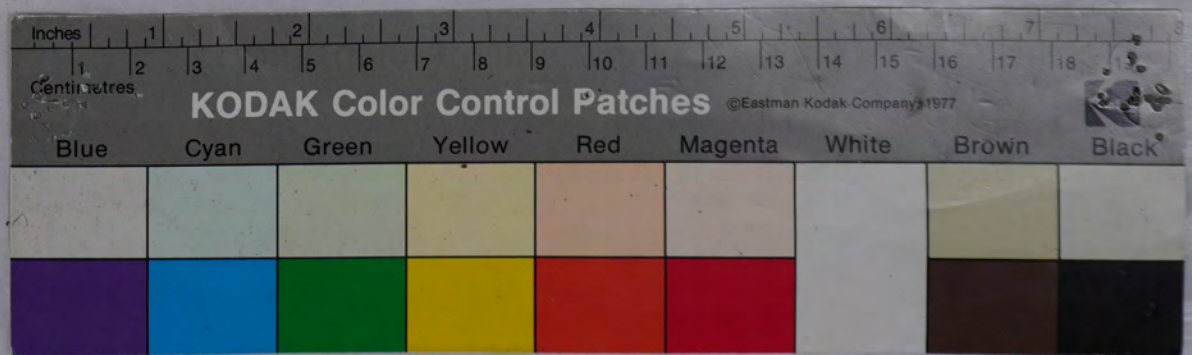
勸修寺様

御看

金子式百足

木野愛宕神社所蔵史料

箱 4 - 4 6



三宅宗女殿

多目以貴文

右二口若願之儀始終御及物被遊此下為  
各別御礼上

武家御傳奏

中院様

量

金子百足

中山様

同百足

同御雜書

多目三十足

中山  
御雜書

同三十足

九條様

土器百枚

右、御尚職之時御願申上右御礼上

柳筒様

御看

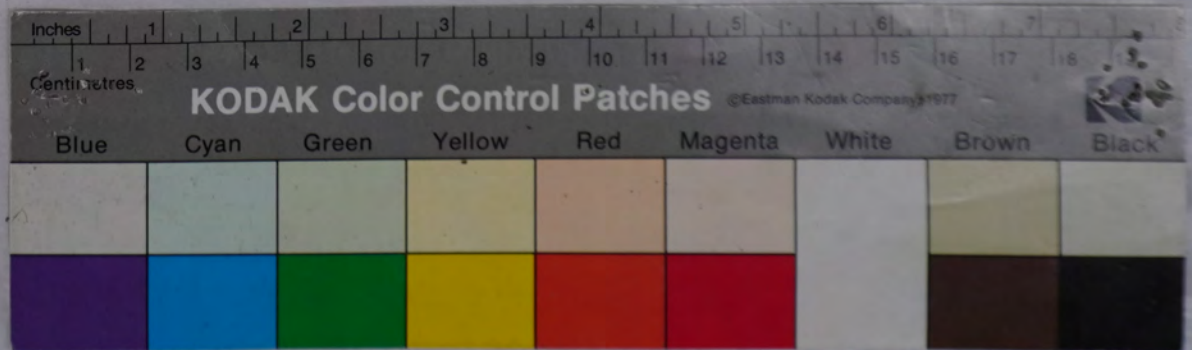
同御雜書

多目善貴文

右若御給有願之儀、河澄被御上此下為  
御礼上、御上物亦三宅宗女願、御看均如付

木野愛宕神社所蔵史料

箱 4 - 4 6



岩井様に

金子貳百疋

同御雜葺に

有目三疋

裏松様に

御肴

右御友家、に儀御友持進被下在御礼

ト上不在友林兵庫様少務馬、に如計

土山波河家に

有目貳貫文

去、に御給有儀預被、に御被上在如計

近衛様に、御礼若、に節御忌中、被進可座下

乃延、に仕右兵庫様御月、に被仰安依、

十一月八日、御礼申上也

近衛御所様に

量 土器百枚

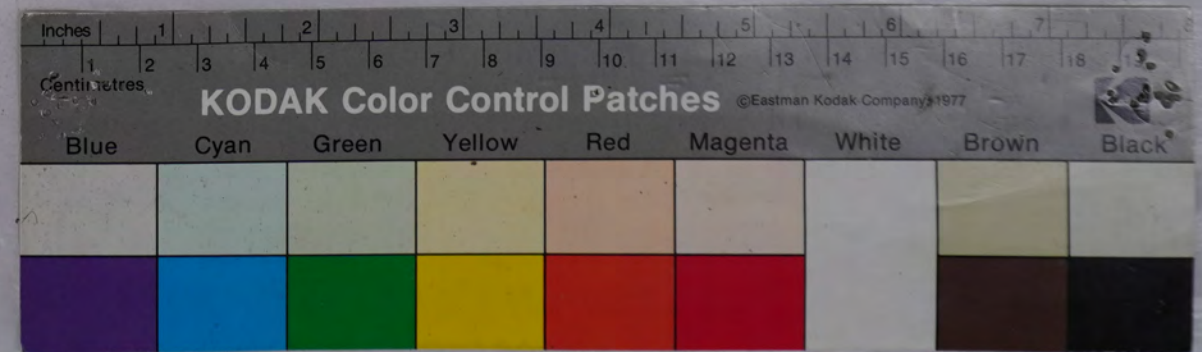
御肴

河原御所様に

石同新

木野愛宕神社所蔵史料

箱 4 - 4 6



近頃様御家中  
進取刑了大補殿  
今大路治天補殿  
進取左馬頭殿  
中川石見守殿  
今大路共守補殿  
山科越中守殿

木野愛宕神社所蔵史料

箱 4 - 4 6

